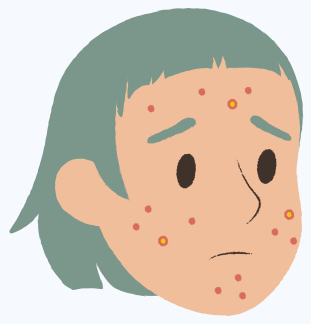


PARVOVIRUSINĖ INFEKCIJA

Nuo 2024 m. pradžios 14 ES / EEE šalių, tarp jų ir Lietuva, pranešė apie padidėjusį sergamumą parvovirusine infekcija, kuris pastebėtas atliekant kraujo donorų atrankinę patikrą.



Pagal simptomus ši infekcija dažnai painiojama su tymais

KAIP ATPAŽINTI

TYMAI

Plitimas: oro lašeline keliu, per kvėpavimo takų sekretais suterštas rankas ar kitus aplinkos daiktus.

Simptomai:

- temperatūra iki 38-39 °C,
- akių junginės uždegimas,
- sloga,
- kosulys,
- smulkios balkšvos dėmelės skruostų srityje,
- bėrimo elementai ausų, veido, kaklo srityje, vėliau –liemens, rankų, šlaunų, blauzdų ir pėdų.

PARVOVIRUSAS B19

Plitimas: oro lašeline keliu, per kvėpavimo takų sekretais suterštas rankas ar kitus aplinkos daiktus bei per kraują ir placentą.

Simptomai:

- neaukšta temperatūra,
- skruostų paraudimas,
- galvos skausmas,
- gerklės skausmas,
- sąnarių skausmai,
- kosulys,
- bėrimas (gali būti niežtingas, ypač kojų padų srityje) krūtinės, nugaros, sėdmenų, rankų ir kojų srityse. „Nėriniuoto“ bėrimo vaizdas pradėjus jam nykti.

GYDYMAS: simptominis

KOMPLIKACIJOS: vidurinės ausies uždegimas, plaučių uždegimas, laringitas (gerklų gleivinės uždegimas), viduriavimas, encefalitas (smegenų uždegimas).

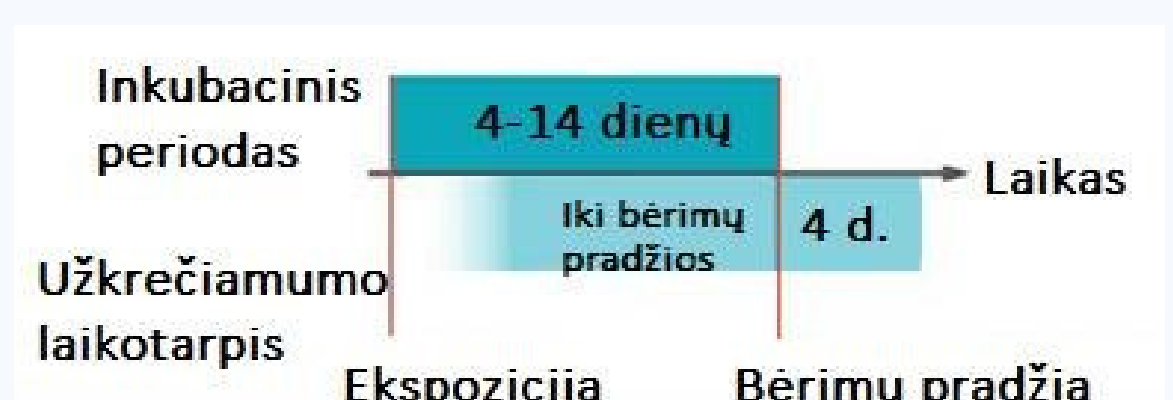
VAKCINACIJA: skiepai tymų, raudonukės, epideminio parotito konjuguota (MMR) vakcina.

KOMPLIKACIJOS: iki 20-os nėštumo savaitės, virusas gali sukelti persileidimą arba vaisiaus vandenligę. Kraujo ligomis sergantiems asmenims – anemiją.

VAKCINACIJA: skiepijimo nėra

PREVENCIJA:

dažnai plauti rankas muilu ir vandeniu, laikytis kosėjimo / čiaudėjimo etiketo, vengti liesti akis, nosį ir burną, nekontaktuoti su sergančiais žmonėmis, susirgus likti namuose.



RIZIKA SUSIRGTI

(pagal naujausią Europos ligų kontrolės ir prevencijos centro informaciją):

- **Bendrai populiacijai** vertinama kaip maža, nes dauguma užsikrėtimo atvejų pasireiškia lengva virusine infekcija su bėrimu vaikystėje, nors gali atsirasti tam tikrų komplikacijų;
- **Nėščiosioms**, kurių nėštumas trumpesnis nei 20 savaičių, rizika vertinama kaip maža arba vidutinė, kadangi sunkios pasekmės pasireiškia nedideliame procentui užsikrėtusių nėščiųjų;
- **Imunosupresiniams asmenims** rizika vertinama kaip vidutinė;
- **Sergantiems lėtinėmis hematologinėmis ligomis** (pvz., pjautuvo formos ląstelių liga ir kt.) rizika vertinama kaip vidutinė, nes parvovirusinė infekcija gali sukelti trumpalaikę aplastinę krizę (kaulų čiulpai nustoja gaminti raudonusius kraujo kūnelius).

Daugiau informacijos [čia](#)

nvsc.lrv.lt

Nacionalinis visuomenės sveikatos centras